

Greverne Struensee og Brandt bliver henrettet

I hver sin karet blev Struensee og Brandt kørt derud i jern og lænker. Først blev Brandt ført frem, afklædt lænkerne og derefter alt sit tøj foran ca. 30.000 fremmødte tilskuere af Københavns 70.000 indbyggere. Hans højre hånd blev hugget af. Han råbte "Jesu blod råber på min sjæl!", før også hovedet blev hugget af. Så var det Struensees tur. Efter at han havde fået sin højre hånd hugget af, vred han sig så meget, at bøddelen ikke ramte ordentligt og der skulle yderligere to hug til, før Struensees hoved var helt skilt fra kroppen.

28. april 1772

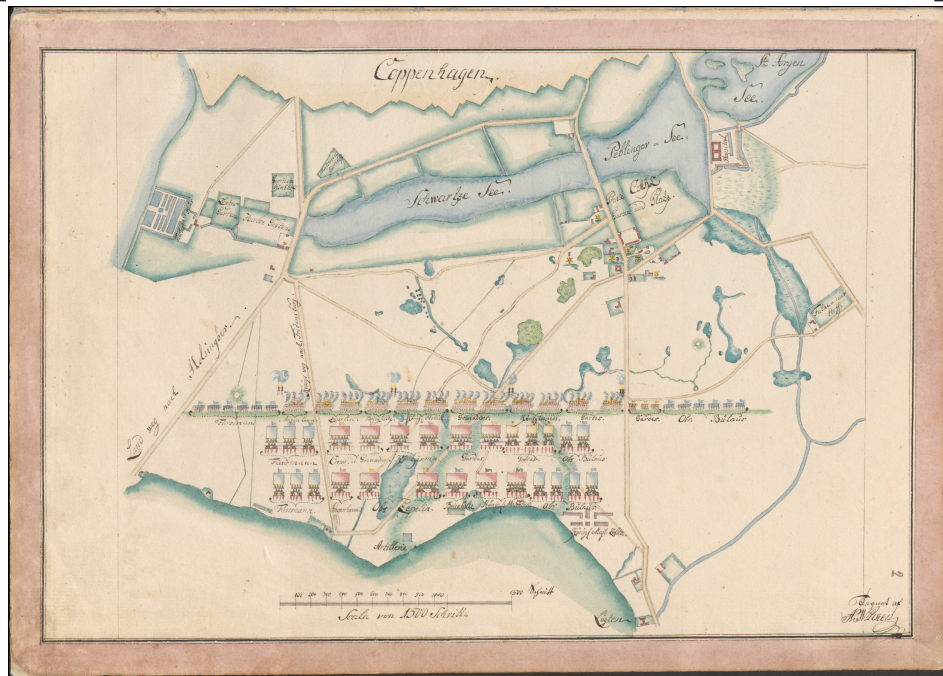


Kampen på Fælleden

På trods af forbud og arbejderledelsens fængsling samles ca. 20.000 mennesker på fælleden til 5. maj demonstrationer. Politiet og husarerne griber til våben og splitter folkemængden ad.

Hvornår foregik det?

5. maj 1872



Russere på fælleden

Zar Peter den Store og danske Frederik d. 4. allierede sig og forberedte invasion af Sverige. Derfor ankom der 30.000 russiske soldater til København, som slog lejr på Fælleden. Danskerne havde en hær på 23.000 soldater som lå i lejr langs Sankt Jørgens Sø. Invasionen blev af uvisse årsager afblæst i sidste øjeblik.

1716



Afsløring af Genforeningsmonumentet

Genforeningsmonumentet blev opsat i 1930 for at fejre genforeningen med Sønderjylland.

Monumentet er inspireret af Henrik Pontoppidans digt fra 1918: “Det lyder som et Eventyr/Et Sagn fra gamle Dage:/En røvet Datter, dybt begrædt/Er kommen frelst tilbage!”

Hvornår var genforeningen?

1920



1922

Posthuset står færdigt

Arkitekt Thorvald Jørgensen stod bag Østerbros nye posthus. Han var også arkitekten bag boligbyggeriet på Triangelen fra 1907, som ses til højre i billedet.

Thorvald Jørgensen er dog mest kendt for Christinansborg Slot som blev geopført i 1928 efter branden i 1884.



Parken

Det var Danmarks næststørste byggeplads, kun overgået af Øresundsbroen. Resultatet blev et nyt nationalstasjon med plads til 38.065 tilskuere.

Det er også hjemmebane for FC København, der blev stiftet den 1. juli 1992 som en overbygning af KB af 1876 og B 1903.

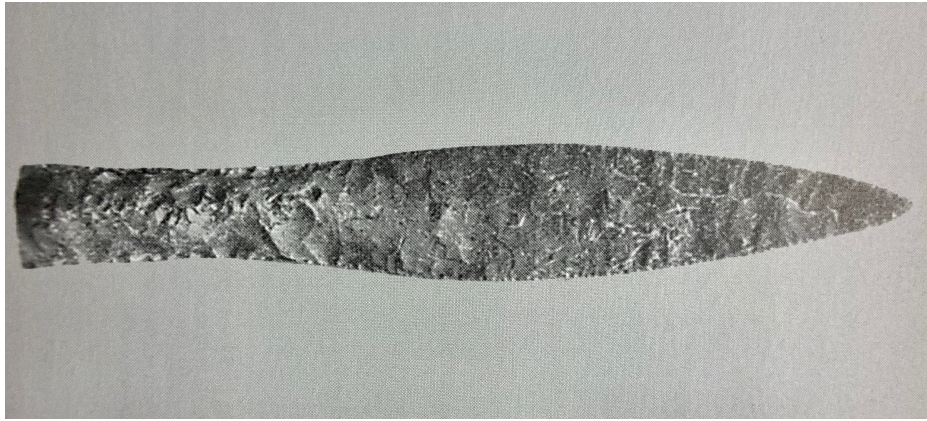
1992



Evangeliehuset

Pinsebevægelsen kom til Danmark i 1908. En rullende mission i en hestevogn endte på pladsen ved Trianglen, men det ene hjul faldt af. En af tidens mest hotte skuespillerinder var med vognen. Hun havde opgivet en skuespillerkarriere til fordel for Jesus. Hun blev en populær skikkelse og vognen kom til at stå permanent. Under guddommelig indskydelse byggede bevægelsen en permanent kirke på stedet. Den stor indtil 1966.

1922



Bronzealderen

Flere steder på Fælleden har der været gravhøje fra stenalderen og bronzealderen. Der er fundet rester af boplads ved Trianglen og ved Idrætsanlægget og ved Vibehus Runddel har man i moderne tid kunne se gravhøje. Den sidste gravhøj blev fjernet ved anlæggelsen af idrætsanlægget i 1912. Dolken på billedet er fra Øster Fælled - sandsynligvis fra en af disse gravhøje. I højene lå som regel en kiste - en hellekiste - som typisk indeholdte en flintedolk, som den afdøde havde fået med til dødsriget. Tiden lige inde Bronzealderen kalder man Dolktiden, efter disse gravgaver.

Hvornår begynder Bronzealderen?

Dolktid:
2400-1700 f.v.t.
Bronzealderen:
1700-500 f.v.t.



Rigshospitalet

Kongelig Frederiks Hospital lå i Frederiksstaden, der hvor der nu er Designmuseum. Hospitalet flyttede ud på Fælleden i nye bygninger i dette år. I 1970 havde man revet dette hospital ned og bygget et nyt mere tidssvarende, som er de hovedbygninger, som står i dag.

1910



Anden Verdenskrig

Waffen-SS var Hitlers nazistiske soldater. I begyndelsen hans private livvagter, men enheden voksede og blev en del af den tyske hær. Men SS var ikke bare tysk - den var en international hær. Mange forskellige nationaliteter meldte sig til SS. Kravet var, at man var arisk af race. Man måtte ikke have andre og laverstående racers blod i årene.

På billedet ser man det danske SS-korps, Schalburgkorpset, træne på Fælled. De havde hovedkvarter i Frimurernes stamhus.

Hvornår endte Anden Verdenskrig?

1945



Garderhusarkasernen

På Østerfælledtorv ligger i dag et indkøbscenter, men de gamle huse er oprindeligt kaserne for garderhusarerne. Her ses de på vej hjem efter øvelse på fælleden. Hvornår blev deres kaserne på fælleden bygget?

1898



Den første 1. maj

Talerstolen i fælledparken er en natursten fundet, da man anlagde parken i 1910. Den har været talerstol for mange socialdemokratiske 1. maj samlinger. Det skulle have været her det socialdemokratiske slogan - *Staining eller kaos* - blev udtalt første gang i midten af 1930'erne.

Thorvald Stauning var statsminister fra 1924 - 1926 og igen fra 1929 til sin død i 1942.

Men hvornår blev den første 1. maj afholdt i Fælledparken?

1890



Sankt Jakobs Kirke

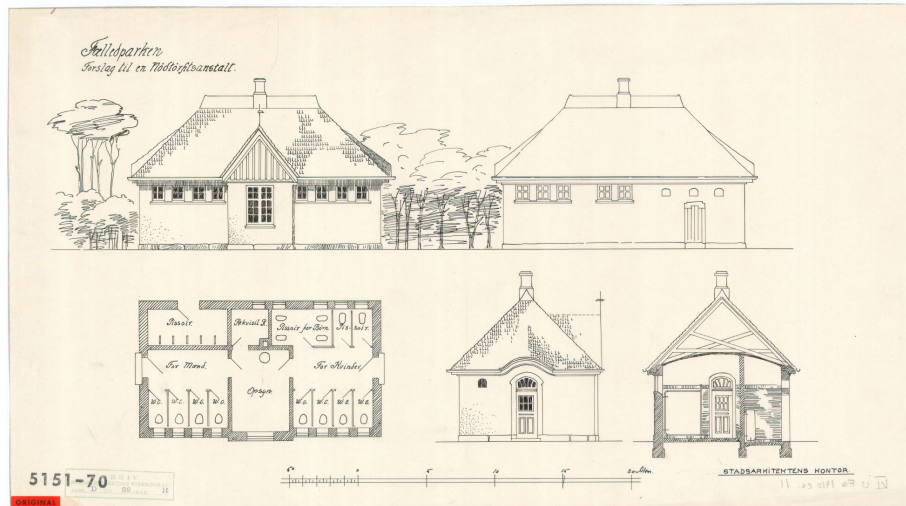
Oprindeligt hørte området til Sankt Johannes sogn.

Sankt Johannes Kirke på Nørrebro er fra 1861.

Men fra 1870'erne til 1880'erne voksede Østerbros indbyggertal fra 12.000 til 35.000.

Hvornår indviede man Østerbros første kirke - Sankt Jakobs Kirke?

1878



Nødtørftshus

Da man anlagde fælleden til en park blev det også nødvendigt med toiletter. Her er arkitekttegninger til Nødtørftshuset ved Filsofgangen. Hvornår blev fælleden til park - det samme år som huset her blev opført?

1910



Koleraepidemien

Brumleby blev bygget i to etaper - fra 1853-1857 og 1866 - 1872. Oprindeligt hed bydelen:

“De på Københavns Østerfælled opførte Boliger for de ubemidlede klasser.”

Det var en eksperiment at give arbejdere inde fra byen luft og små haver.

Årsagen var en forfærdelig epidemi, som slog ca. 5000 ihjel på blot fire måneder. Hvad år var det?

1853



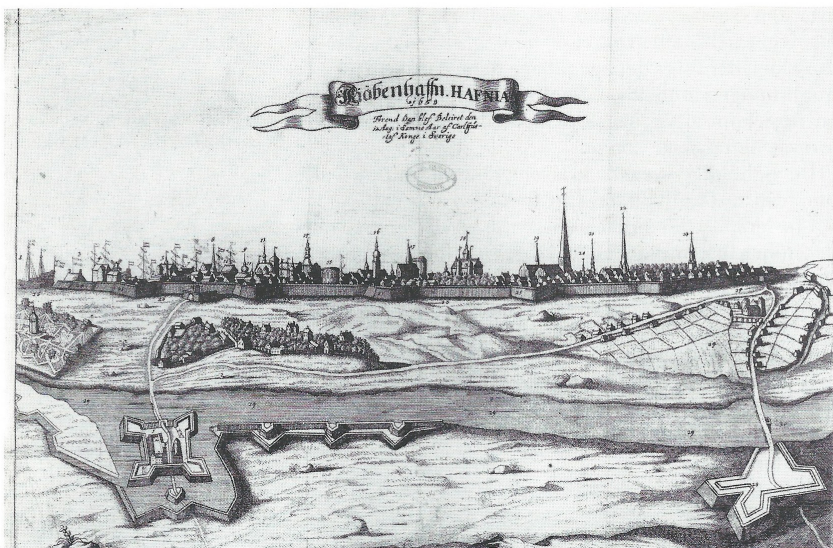
Det engelske bombardement af København.

30.000 englændere lå i en ring omkring København og begyndte at bombe byen. Flere kanonbatterier stod opstillet på Fælled. København overgav sig efter flere døgn bombning. En stor del af byen brændte ned og englænderne stjal hele den danske flåde, som var den største flåde efter englændernes.

Hvornår bombede englænderne København?

1807

UNDER BELEJRING



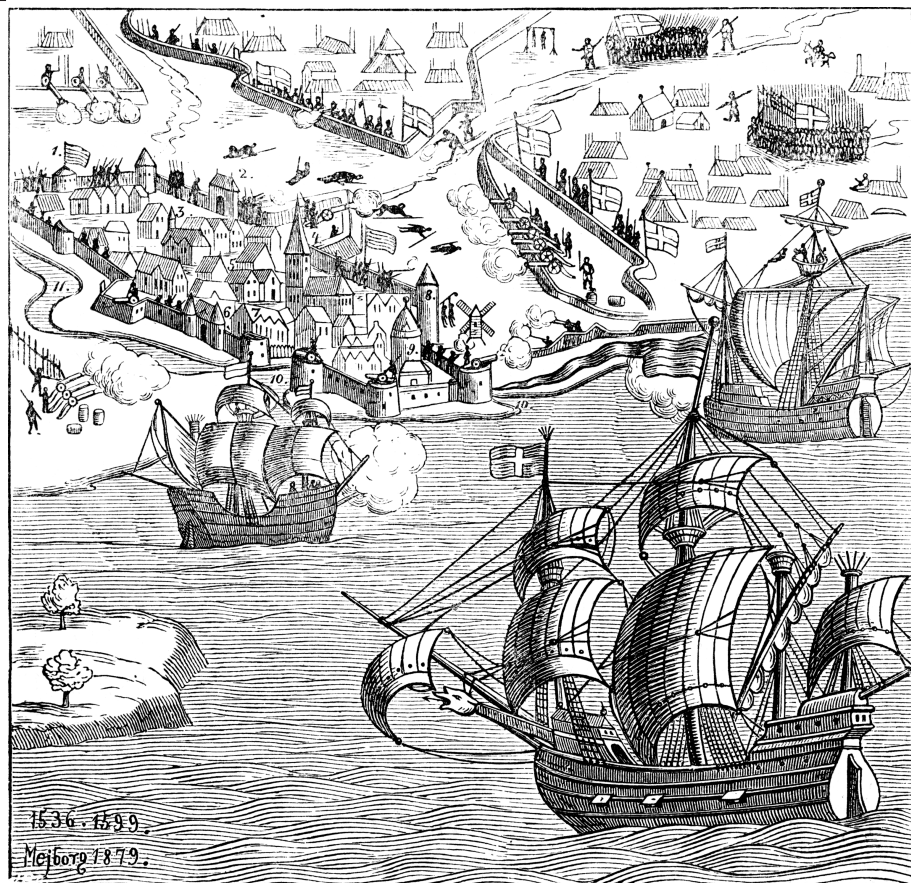
Svenskekrigene.

Den svenske konge Carl Gustav X, havde besat hele Danmark. Hvis han havde indtaget København, havde der ikke været noget land med navnet Danmark mere.

Fortet i forgrunden på billedet er Ny Vartov Skanse, som lå på Trianglen. Der er intet spor tilbage i dag af den skanse. Svenskerne indtog den, men de kunne ikke indtage København. De forsøgte, men det blev en massakre på de svenske soldater.

Hvornår var Stromen på København?

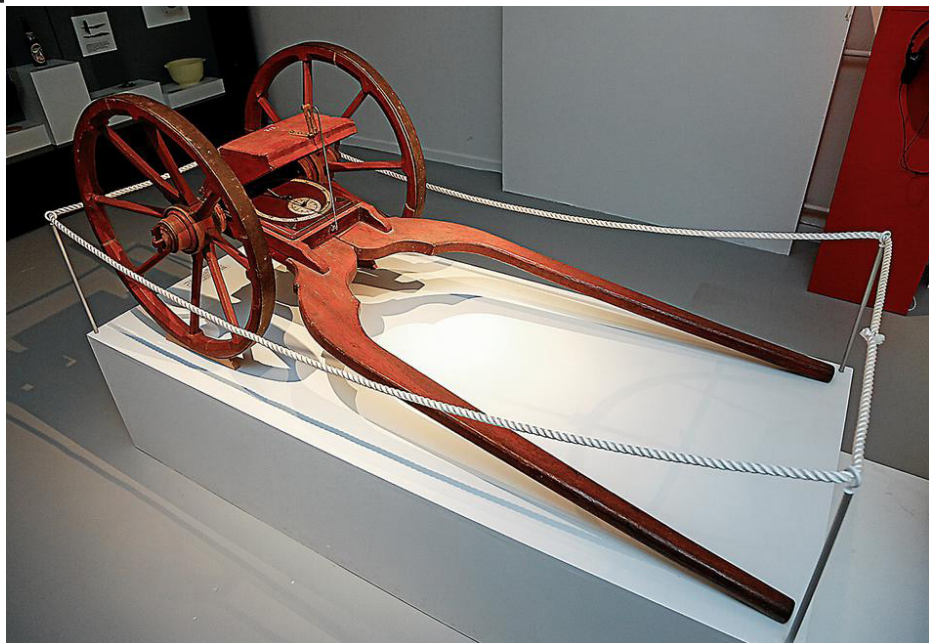
1659



1534-1536

Serridslev - den forsvundne by.

Under Grevens Fejde blev byen Serridslev udenfor København brugt som base for en belejring af København. Byen blev ødelagt og forsvandt. Dens jordarealer blev givet til København. Fælleden var en del af Serridslevs jorder. Der er intet spor af Serridslev i dag.
Hvornår var Grevens Fejde?



Ole Rømer opdagede lysets hastighed.

I 1691 gav Christian 5. den kloge videnskabsmand til at opmåle de store veje i hele kongeriget og hertugdømmerne. I seks år vandrede Ole Rømer rundt med sin opfindelse - en målevogn. Han lavede også nye standarder for måleenheder.

1 mil var 7,532 km.

I Fælledparken står en af hans originale målesten - en kvartmilisten eller en fjerdingmil.

Hvor langt er det?

1,883 km.

